

## Informator o prawach wyborczych



### **PROTEST WYBORCZY** KTO? KIEDY? DLACZEGO? W JAKIM CELU?



# Spis treści

<u>Czym jest protest wyborczy?</u>	<b>3</b>
<u>Kto może wnieść protest wyborczy?</u>	<b>3</b>
<u>Do jakiego organu wnosi się protest wyborczy w wypadku wyborów prezydenckich?</u>	<b>4</b>
<u>W jaki sposób wnosi się protest wyborczy?</u>	<b>4</b>
<u>Co powinien zawierać protest?</u>	<b>5</b>
<u>Jaki jest termin na wniesienie protestu?</u>	<b>5</b>
<u>Czy można wnieść protest wyborczy przebywając za granicą?</u>	<b>6</b>
<u>Co można zarzucić w proteście wyborczym?</u>	<b>7</b>
<u>Jak wygląda postępowanie sądowe w sprawie protestów wyborczych?</u>	<b>8</b>
<u>Czy istnieje możliwość złożenia odwołania od postanowienia SN w przedmiocie protestu wyborczego?</u>	<b>9</b>
<u>Jakie mogą być konsekwencje złożenia uzasadnionego protestu wyborczego?</u>	<b>9</b>
<u>Droga protestu wyborczego</u>	<b>10</b>

# I.

## Czym jest protest wyborczy?

Protest wyborczy to skarga, którą **każdy obywatel** może wnieść **do sądu**, jeśli uważa, że w toku wyborów doszło do poważnych naruszeń prawa, skutkujących nieważnością wyboru.

# II.

## Kto może wnieść protest wyborczy?

Każdy wyborca.

Protest może złożyć **każdy wyborca**, niezależnie od tego, czy głosował w wyborach – wystarczy jedynie, że jego nazwisko w dniu wyborów było umieszczone w spisie wyborców w jednym z obwodów głosowania. Protestów wyborczych nie mogą natomiast składać osoby prawne, jak np. stowarzyszenia lub fundacje, ponieważ nie są one wyborcami.

Protest można złożyć samodzielnie – nie jest potrzebne korzystanie z pomocy profesjonalnego prawnika.

### III.

#### **Do jakiego organu wnosi się protest wyborczy w wypadku wyborów prezydenckich?**

Protest wyborczy wnosi się do **Sądu Najwyższego**.

### IV.

#### **W jaki sposób wnosi się protest wyborczy?**

Protest wyborczy wnosi się:

- ▶ **na piśmie**, co oznacza, że powinien on zawierać własnoręczny podpis autora,
- ▶ **bez opłat** i dodatkowych kosztów sądowych.

4

#### **Pamiętaj!**

Nie będzie skuteczne wniesienie protestu pocztą elektroniczną, przez serwis ePUAP czy też wniesienie protestu anonimowego.

Nie ma żadnego urzędowego formularza, na którym trzeba wnieść protest.

## V.

### Co powinien zawierać protest?

W swoim piśmie wyborca powinien:

- ▶ **sformułować zarzuty** (→zob. punkt VIII),
- ▶ **przedstawić dowody** na poparcie swych zarzutów.

To bardzo ważne, bo niedochowanie tych wymogów spowoduje, że protest zostanie **pozostawiony bez dalszego biegu**.

HFPC przygotowuje wzór protestu, który każdy będzie mógł wykorzystać, formułując własny protest.

## VI.

### Jaki jest termin na wniesienie protestu?

**3 dni** licząc od dnia podania wyników wyborów do publicznej wiadomości przez Państwową Komisję Wyborczą.

Protest przeciwko wyborowi Prezydenta Rzeczypospolitej wnosi się do Sądu Najwyższego nie później niż w ciągu 3 dni **od dnia podania wyników** wyborów do publicznej wiadomości przez Państwową Komisję Wyborczą. Jeśli dojdzie do drugiej tury, termin na wniesienie protestu liczymy od dnia oficjalnego ogłoszenia przez PKW ostatecznych wyników.

W celu dochowania tego terminu wystarczające jest nadanie w tym okresie protestu **w placówce Poczty Polskiej** – w tym przypadku liczy się bowiem data nadania, a nie data doręczenia SN. Jeśli jednak protest zostanie wysłany za pośrednictwem prywatnych firm kurierskich, wówczas zostanie uznany za złożony dopiero w dniu doręczenia go SN.

Dochowanie terminu jest bardzo ważne, bo jest on **nieprzywracalny**, a protesty wniesione za późno nie zostaną rozpoznane.

## VII.

### **Czy można wnieść protest wyborczy przebywając za granicą?**

Wyborcy przebywający za granicą również **mogą składać protesty wyborcze**. Aby dochować 3-dniowego terminu powinni w tym okresie złożyć protest do właściwego **konsula**. Do protestu wyborczego muszą jednak dodatkowo załączyć zawiadomienie o ustanowieniu swojego **pełnomocnika** lub pełnomocnika do doręczeń zamieszkałych w kraju. Jeśli tego nie uczynią, ich protest zostanie pozostawiony bez nadania biegu.

# VIII.

## Co można zarzucić w proteście wyborczym?

W nadchodzących wyborach prezydenckich protest wyborczy będzie można wnieść z powodu:

- ▶ dopuszczenia się **przestępstwa przeciwko wyborom** mającego wpływ na przebieg głosowania – przestępstwa te określone są w rozdziale XXXI Kodeksu karnego i obejmują np. bezprawne naruszanie tajności głosowania, korumpowanie wyborców, podrabianie protokołów itd.;
- ▶ **naruszenia przepisów Ustawy** z dnia 2 czerwca 2020 r. o szczególnych zasadach organizacji wyborów powszechnych na Prezydenta Rzeczypospolitej Polskiej zarządzonych w 2020 r. z możliwością głosowania korespondencyjnego oraz znajdujących odpowiednie zastosowanie przepisów Kodeksu wyborczego dotyczących głosowania, ustalenia wyników głosowania lub wyników wyborów.

Żeby protest mógł jednak zostać uwzględniony, zarówno przestępstwa, jak i naruszenia przepisów Kodeksu wyborczego lub ustawy z 2 czerwca **muszą mieć wpływ na wynik wyborów.**

# IX.

## Jak wygląda postępowanie sądowe w sprawie protestów wyborczych?

Po wniesieniu protestu do SN jest on poddawany **kontroli formalnej**. W razie stwierdzenia braków formalnych, które nie skutkują koniecznością pozostawienia protestu bez dalszego biegu, SN wzywa do ich uzupełnienia w wyznaczonym terminie. W razie ich nieuzupełnienia, protest podlega zwrotowi.

Protesty, które nie zostały zwrócone z przyczyn formalnych, są **rozpatrywane przez SN w składzie 3 sędziów** w postępowaniu nieprocesowym. Jeśli SN stwierdzi, że protest został wniesiony przez osobę nieuprawnioną lub z naruszeniem wymogów określonych w Kodeksie wyborczym (termin, wskazanie zarzutów oraz dowodów na ich poparcie), pozostawia go **bez dalszego biegu**. Takie samo rozstrzygnięcie zapada, jeśli protest dotyczy sprawy, co do której w kodeksie przewiduje się możliwość wniesienia **przed dniem głosowania** skargi lub odwołania do sądu lub do Państwowej Komisji Wyborczej.

Jeśli protest został wniesiony prawidłowo, SN **rozpatruje go i wydaje opinię** w formie postanowienia. W opinii tej SN ustosunkowuje się do zarzutów wskazanych w proteście, a jeśli uzna ich zasadność, ocenia, czy stwierdzone uchybienia miały wpływ na wynik wyborów.



Co do zasady SN rozpatruje protesty na **posiedzeniu niejawnym**, ale istnieje też możliwość przeprowadzenia rozprawy.

## X.

### **Czy istnieje możliwość złożenia odwołania od postanowienia SN w przedmiocie protestu wyborczego?**

Postanowienia SN w przedmiocie protestów wyborczych (tj. zarówno opinie co do zasadności protestu, jak i postanowienia o pozostawieniu protestu bez dalszego biegu) **nie podlegają zaskarżeniu**.

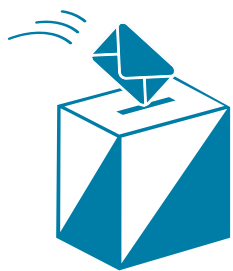
## XI.

### **Jakie mogą być konsekwencje złożenia uzasadnionego protestu wyborczego?**

Zasadny protest wyborczy może doprowadzić do **stwierdzenia nieważności wyboru Prezydenta**. O ważności wyboru rozstrzyga, w drodze uchwały, SN na podstawie sprawozdania z wyborów przedstawionego przez Państwową Komisję Wyborczą oraz po rozpoznaniu protestów. Uchwała ta powinna zostać wydana **w ciągu 21 dni od dnia podania wyników** wyborów do publicznej wiadomości przez Państwową Komisję Wyborczą.

# XII.

## Droga protestu wyborczego



**1.** Wybory prezydenckie.



**2.** Podanie wyników wyborów prezydenckich do publicznej wiadomości przez Państwową Komisję Wyborczą.



**2a.** Ewentualna druga tura wyborów – 14 dni po pierwszym głosowaniu.



**2b.** Podanie przez PKW wyników II tury wyborów prezydenckich do publicznej wiadomości.



**3.** Wnoszenie protestów wyborczych – termin 3 dni od podania wyników wyborów przez PKW.



**4.** Rozpoznawanie protestów przez Sąd Najwyższy.



**5.** Podjęcie uchwały przez Sąd Najwyższy w przedmiocie ważności wyborów: 21 dni od dnia podania przez PKW ostatecznych wyników wyborów prezydenckich do publicznej wiadomości.

HR HELSIŃSKA FUNDACJA  
PRAW CZŁOWIEKA



**Fundusz Obywatelski**

